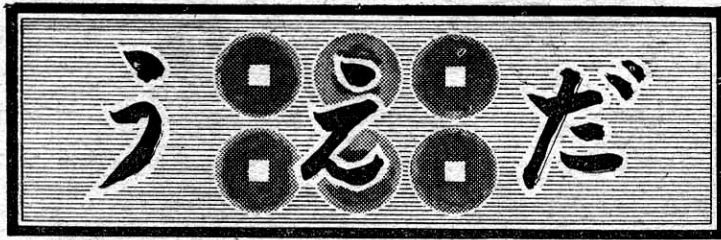


上田信用金庫

長野県上田市原町5787の8
電話上田(02682)2-6260(代)



社団法人 上田高等学校同窓会 関東支部会報

9月15日

(火曜日)

1970 季刊

発行所
上田高等学校同窓会関東支部事務局
発行責任者 稲垣征夫
編集責任者 坂井実雄
埼玉県川口市並木町2-11-6
矢島鋳工(株)内
電話 0482-53-2662(代表)
題字は稲垣支部長筆

祝・上田高等学校創立70周年

第二回・郷土訪問の旅・10月17・18日に

同窓生多数の参加を期待

親睦会と本部祝賀会に

昨年の秋、幹事の間で行なわれた第一回親睦旅行が非常に楽しく成功をおさめたので今回は同窓会に呼びかけ一層の親睦を計る企画が成された。恰も母校は星霜七十年にあたり、祝賀同窓大会も行なわれる。またこの好機会を逃すことな多勢の方の故郷と母校を訪ねられることが期待される。

第二回・郷土訪問に望む

副支部長(21期) 島田次郎



今年、一九七〇年は、たまたま母校創立七十周年に当るので、記念大会が郷里で開催されることになった。その日定は関東支部の意向を汲み取り、理事の特別のお取組により、十月十八日(日)と決つた。

母校創立七十周年を迎えて

上田高等学校 同窓会理事長 柳沢文秋



去年の秋の幹事による郷土訪問は、いわば試行的なものであったが、別所での一夜は和気あふいふまことに楽しかった。この模様は「うらだ」第三号が詳細に物語っているとおぼし。今回は、昨年とは異なり、関東支部役員全員に呼びかけ、一夜を上田温泉にて、共に楽しみ交わし、共に語り、翌日は記念大会に出席するというまことに有意義な企画である。

支部の総会には、毎年本部より柳沢理事長、小林校長、竹内事務局長のお三方が、万難を排して必ず出席して下さい。これは常に感激しているところであるが、これに対して本部の総会にも、支部の役員、幹事が出席する努力が払われてきた。このたびの郷土訪問を契機として、まず本部と支部の交流、融和に役立てば同窓

の事は創立七十周年を祝う最大の記念となるであろう。空気が水も汚染され、公害に悩む都会を離れて、山紫水明、大気清澄のふるさとに遊ぶことは、どれほど心身に癒されることだろうか。われわれは、ふるさとがあるから行くのだ。母校の同窓会があるから行くのだ。参加することに意義がある。今回の旅に大いに参加しようではないか。関東支部は充足以来、会員間の親睦を計るために、名簿の刊行、組織強化、就中核体としての幹事会の確立、会報「うらだ」の発行、等々をしてきたが、さきほど本部と支部の交流の一段の親睦化にまで進展してきた。

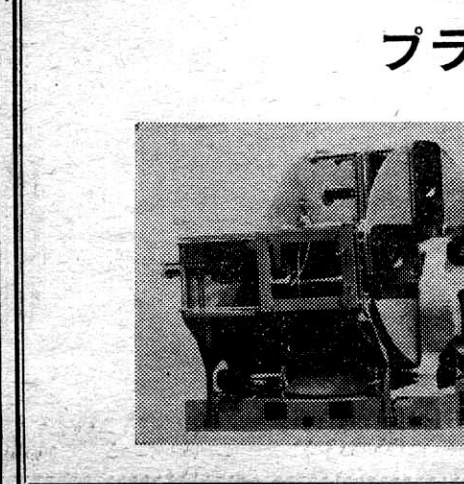
上田高等学校の建設であり、老朽化部分の改修である。老朽化部分の改修は、特に採光、照明に欠けるところあり、P・T・Aより種々同窓会に提案の音頭を下さるよう要請されたいと願う。

「関東支部会員の故郷訪問親睦旅行について」 「そうした旅も意義あること、ぜひ実行してみよう」と昨夏の幹事会で決定し、幹事親睦旅行兼故郷訪問親睦旅行が実現されたのは昨年十一月十六日の泊旅行であった。

「(21)島田副支部長はじめ総勢十九名の参加であった。その旅行記は前第三号に報告済みである。本年も第二回目の旅を計画していたが、たまたま母校創立七十周年にあたり本部上田において記念大会を計画の由、その大会への参加も兼ねて計画を進めることとし再三本部との連絡もつけ、次

の如く成案を得たので関東支部会員の全員に呼び、希望者の多数御出席も望む次第である。◎この記念祝賀大会の案内状は、本部から往復はがきで、全同窓生に送られる由である。支部会報第四号と前後して、皆さんのお手紙に送られると思われる。親睦旅行への参加希望に關係なく、この祝賀大会だけに御出席希望の方は、上田の本部へ直接御返信下さい。会員の親睦旅行であるから、本来ならば東京都内の指定地に集まるため、バスでも利用して車中楽しく行きたいのであるが、参加者の予想もつかず、また皆さんの御都合もあるため、現地集合ということに定めた。別記要項御覧の上、御申込み下さい。付記 九月五日、今大会の打ち合わせも兼ねて、編集委員五名にて柳沢理事長、竹内事務局長を訪ね祝賀計画案を承認、近く理事会にて大会次第決定の由のこととした。

長野県花・そば



上田高等学校々門

六月十二日第九回関東支部大会が東京農林年金会館で開催され、御招待により出席した。本年は例年に増して参加者が多く盛大に開催され、母校創立七十周年にふさわしい行事となった。

明治十七年八月長野県内の郡立中学校が設置され、長野県中学校が長野市に設けられ、その支校が松本、上田、飯田に設置された。余田折があり、長野県上田中学校として独立したのが明治三十三年(一九〇〇年)のことである。従って本年は上田高等学校七十

周年記念式典を行なわなければならない。同窓会の発足は天正十五年七月のことであるから本年四十五年の年輪を重ね、この昭和三十五年三月から社団法人となつている。母校創立七十周年祝賀は来る十月十八日(日曜)に同窓会館で開催することに決定したが、当日は関東支部より会員が多数出席されるというから、盛大な祝賀が予想される。この祝賀式のために準備委員を挙げて対策をねることにして、

祝賀の記念事業としては、(一)上田高等学校の改築。(二)名簿の作成。(三)同窓会館の同窓会編纂の三大事業を行なう。 (一)上田高等学校の改築は天

「(21)島田副支部長はじめ総勢十九名の参加であった。その旅行記は前第三号に報告済みである。本年も第二回目の旅を計画していたが、たまたま母校創立七十周年にあたり本部上田において記念大会を計画の由、その大会への参加も兼ねて計画を進めることとし再三本部との連絡もつけ、次

の如く成案を得たので関東支部会員の全員に呼び、希望者の多数御出席も望む次第である。◎この記念祝賀大会の案内状は、本部から往復はがきで、全同窓生に送られる由である。支部会報第四号と前後して、皆さんのお手紙に送られると思われる。親睦旅行への参加希望に關係なく、この祝賀大会だけに御出席希望の方は、上田の本部へ直接御返信下さい。会員の親睦旅行であるから、本来ならば東京都内の指定地に集まるため、バスでも利用して車中楽しく行きたいのであるが、参加者の予想もつかず、また皆さんの御都合もあるため、現地集合ということに定めた。別記要項御覧の上、御申込み下さい。付記 九月五日、今大会の打ち合わせも兼ねて、編集委員五名にて柳沢理事長、竹内事務局長を訪ね祝賀計画案を承認、近く理事会にて大会次第決定の由のこととした。

長野県花・そば

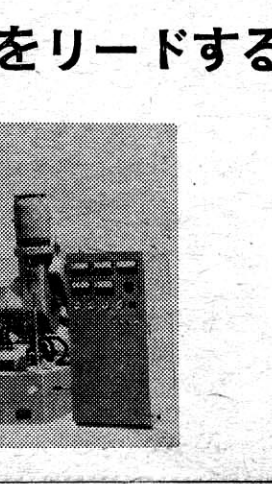
親睦を計るために、名簿の刊行、組織強化、就中核体としての幹事会の確立、会報「うらだ」の発行、等々をしてきたが、さきほど本部と支部の交流の一段の親睦化にまで進展してきた。

上田公園に建てられた上田の生んだ偉大な郷土生学の先賢者山藤三郎先生の像に目く。

「(21)島田副支部長はじめ総勢十九名の参加であった。その旅行記は前第三号に報告済みである。本年も第二回目の旅を計画していたが、たまたま母校創立七十周年にあたり本部上田において記念大会を計画の由、その大会への参加も兼ねて計画を進めることとし再三本部との連絡もつけ、次

の如く成案を得たので関東支部会員の全員に呼び、希望者の多数御出席も望む次第である。◎この記念祝賀大会の案内状は、本部から往復はがきで、全同窓生に送られる由である。支部会報第四号と前後して、皆さんのお手紙に送られると思われる。親睦旅行への参加希望に關係なく、この祝賀大会だけに御出席希望の方は、上田の本部へ直接御返信下さい。会員の親睦旅行であるから、本来ならば東京都内の指定地に集まるため、バスでも利用して車中楽しく行きたいのであるが、参加者の予想もつかず、また皆さんの御都合もあるため、現地集合ということに定めた。別記要項御覧の上、御申込み下さい。付記 九月五日、今大会の打ち合わせも兼ねて、編集委員五名にて柳沢理事長、竹内事務局長を訪ね祝賀計画案を承認、近く理事会にて大会次第決定の由のこととした。

長野県花・そば



プラスチック時代をリードする日精の射出成形機

「(21)島田副支部長はじめ総勢十九名の参加であった。その旅行記は前第三号に報告済みである。本年も第二回目の旅を計画していたが、たまたま母校創立七十周年にあたり本部上田において記念大会を計画の由、その大会への参加も兼ねて計画を進めることとし再三本部との連絡もつけ、次

の如く成案を得たので関東支部会員の全員に呼び、希望者の多数御出席も望む次第である。◎この記念祝賀大会の案内状は、本部から往復はがきで、全同窓生に送られる由である。支部会報第四号と前後して、皆さんのお手紙に送られると思われる。親睦旅行への参加希望に關係なく、この祝賀大会だけに御出席希望の方は、上田の本部へ直接御返信下さい。会員の親睦旅行であるから、本来ならば東京都内の指定地に集まるため、バスでも利用して車中楽しく行きたいのであるが、参加者の予想もつかず、また皆さんの御都合もあるため、現地集合ということに定めた。別記要項御覧の上、御申込み下さい。付記 九月五日、今大会の打ち合わせも兼ねて、編集委員五名にて柳沢理事長、竹内事務局長を訪ね祝賀計画案を承認、近く理事会にて大会次第決定の由のこととした。

の如く成案を得たので関東支部会員の全員に呼び、希望者の多数御出席も望む次第である。◎この記念祝賀大会の案内状は、本部から往復はがきで、全同窓生に送られる由である。支部会報第四号と前後して、皆さんのお手紙に送られると思われる。親睦旅行への参加希望に關係なく、この祝賀大会だけに御出席希望の方は、上田の本部へ直接御返信下さい。会員の親睦旅行であるから、本来ならば東京都内の指定地に集まるため、バスでも利用して車中楽しく行きたいのであるが、参加者の予想もつかず、また皆さんの御都合もあるため、現地集合ということに定めた。別記要項御覧の上、御申込み下さい。付記 九月五日、今大会の打ち合わせも兼ねて、編集委員五名にて柳沢理事長、竹内事務局長を訪ね祝賀計画案を承認、近く理事会にて大会次第決定の由のこととした。

長野県花・そば



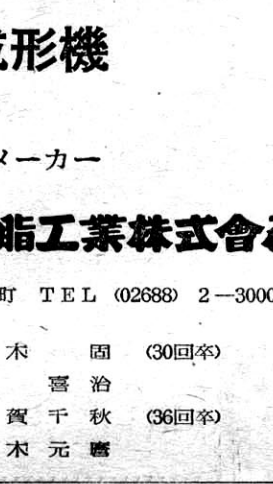
プラスチック時代をリードする日精の射出成形機

「(21)島田副支部長はじめ総勢十九名の参加であった。その旅行記は前第三号に報告済みである。本年も第二回目の旅を計画していたが、たまたま母校創立七十周年にあたり本部上田において記念大会を計画の由、その大会への参加も兼ねて計画を進めることとし再三本部との連絡もつけ、次

の如く成案を得たので関東支部会員の全員に呼び、希望者の多数御出席も望む次第である。◎この記念祝賀大会の案内状は、本部から往復はがきで、全同窓生に送られる由である。支部会報第四号と前後して、皆さんのお手紙に送られると思われる。親睦旅行への参加希望に關係なく、この祝賀大会だけに御出席希望の方は、上田の本部へ直接御返信下さい。会員の親睦旅行であるから、本来ならば東京都内の指定地に集まるため、バスでも利用して車中楽しく行きたいのであるが、参加者の予想もつかず、また皆さんの御都合もあるため、現地集合ということに定めた。別記要項御覧の上、御申込み下さい。付記 九月五日、今大会の打ち合わせも兼ねて、編集委員五名にて柳沢理事長、竹内事務局長を訪ね祝賀計画案を承認、近く理事会にて大会次第決定の由のこととした。

の如く成案を得たので関東支部会員の全員に呼び、希望者の多数御出席も望む次第である。◎この記念祝賀大会の案内状は、本部から往復はがきで、全同窓生に送られる由である。支部会報第四号と前後して、皆さんのお手紙に送られると思われる。親睦旅行への参加希望に關係なく、この祝賀大会だけに御出席希望の方は、上田の本部へ直接御返信下さい。会員の親睦旅行であるから、本来ならば東京都内の指定地に集まるため、バスでも利用して車中楽しく行きたいのであるが、参加者の予想もつかず、また皆さんの御都合もあるため、現地集合ということに定めた。別記要項御覧の上、御申込み下さい。付記 九月五日、今大会の打ち合わせも兼ねて、編集委員五名にて柳沢理事長、竹内事務局長を訪ね祝賀計画案を承認、近く理事会にて大会次第決定の由のこととした。

長野県花・そば



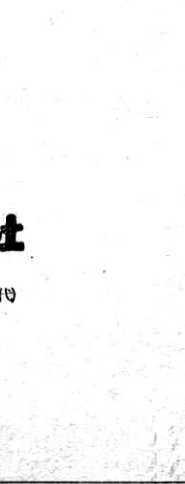
プラスチック時代をリードする日精の射出成形機

「(21)島田副支部長はじめ総勢十九名の参加であった。その旅行記は前第三号に報告済みである。本年も第二回目の旅を計画していたが、たまたま母校創立七十周年にあたり本部上田において記念大会を計画の由、その大会への参加も兼ねて計画を進めることとし再三本部との連絡もつけ、次

の如く成案を得たので関東支部会員の全員に呼び、希望者の多数御出席も望む次第である。◎この記念祝賀大会の案内状は、本部から往復はがきで、全同窓生に送られる由である。支部会報第四号と前後して、皆さんのお手紙に送られると思われる。親睦旅行への参加希望に關係なく、この祝賀大会だけに御出席希望の方は、上田の本部へ直接御返信下さい。会員の親睦旅行であるから、本来ならば東京都内の指定地に集まるため、バスでも利用して車中楽しく行きたいのであるが、参加者の予想もつかず、また皆さんの御都合もあるため、現地集合ということに定めた。別記要項御覧の上、御申込み下さい。付記 九月五日、今大会の打ち合わせも兼ねて、編集委員五名にて柳沢理事長、竹内事務局長を訪ね祝賀計画案を承認、近く理事会にて大会次第決定の由のこととした。

の如く成案を得たので関東支部会員の全員に呼び、希望者の多数御出席も望む次第である。◎この記念祝賀大会の案内状は、本部から往復はがきで、全同窓生に送られる由である。支部会報第四号と前後して、皆さんのお手紙に送られると思われる。親睦旅行への参加希望に關係なく、この祝賀大会だけに御出席希望の方は、上田の本部へ直接御返信下さい。会員の親睦旅行であるから、本来ならば東京都内の指定地に集まるため、バスでも利用して車中楽しく行きたいのであるが、参加者の予想もつかず、また皆さんの御都合もあるため、現地集合ということに定めた。別記要項御覧の上、御申込み下さい。付記 九月五日、今大会の打ち合わせも兼ねて、編集委員五名にて柳沢理事長、竹内事務局長を訪ね祝賀計画案を承認、近く理事会にて大会次第決定の由のこととした。

長野県花・そば



プラスチック時代をリードする日精の射出成形機

郷土訪問計画

母校創立七十周年記念 祝賀同窓生大会 (同窓会本部計画案)

一、日時 十月十八日(日) 午前九時

一、会場 上田高等学校同窓会館 上田市中町五、三七三 電話 〇二六八二一三三四六

一、会費 一金 五百円也(祝賀会券)

(関東支部会員で、十七日の親睦会に出席希望者には、旅館でお渡し致します)

一、祝賀会次第

〇午前九時半 映画会

〇午前十時 講演会(予定)

〇午前十一時 祝典

〇午後三時 閉会(予定)

◎ 関東支部会親睦旅行

十月十七日(土) 午後五時会場集合

一、会場 清風園 長野県上田温泉 (宿泊も同じ) 電話 〇三三五一〇一六

一、親睦宴会 開宴午後六時。一泊。(親睦宴会のみ出席希望の方も歓迎します)

一、会費 一金三千円也 (宴会宿泊費共) 宴会のみ出席者、金二千円也 定款食物以外のものは各自負担のこと。(例、各室の冷蔵庫内のも等)

又、十八日の同窓大会祝賀会券は十七日夜お渡し致しますが、会費は宿泊費に含まれていまずから御了承下さい。

十月五日(月)

一、申込方法 (イ) 宿泊まで希望の方は会費の半額、一千五百円を同封の上お申し込み下さい。(ロ) 宴会のみ出席の方は宴会費の半額、千円を同封の上お申し込み下さい。

一、申込先 千歳川口市並木町二の十一の六 矢島鋳工株式会社内 上田高等学校同窓会関東支部事務局

申し込みは必ず書留郵便で、卒業期と連絡先電話番号を明記のこと。受付次第領収書をお送りします。

一、十八日の行動 朝食後、午前九時に同窓会館着、祝賀大会に参加。

一、解散 大会終了後、会場にて散会。

一、問合せ 事務局の矢島幹事長へ。 電話 〇四八二一五三二一六六〇

プラスチック時代をリードする日精の射出成形機

射出成形機の総合メーカー

NISSEI 日精樹脂工業株式会社

本社・工場 長野県坂城町 TEL (02688) 2-3000(代)

取締役社長 青木 固 (30回卒)

専務取締役 島 喜 治

常務取締役 室 賀 千 秋 (36回卒)

青 木 元 磨

ユーマア

支部長(14期) 稲垣 征夫



今回は「光輝にちた第九回大会」として、矢島幹事長が「今回は...

外国人が「日本人はユーマアの解から人種だ」と悪口をいっている...

「と解し、七十三歳で少なからずシビレおるが、立派なボーイ...

四阿山、根子岳、青い鳥、鳥帽子...

さて、四阿高原であるが、現在...

この頃の新聞はクレイト・プリ...

そして彼女たちの姿は全発見出...

卒業して既に二十六年の月日が...

四阿高原と同窓

(20期) 和田 齊

全ちよつとしたきかけから...

真田の四阿(あづま)高原と...

場所、上田から草津温泉に向...

四阿山、根子岳、青い鳥、鳥帽子...

さて、四阿高原であるが、現在...

この頃の新聞はクレイト・プリ...

そして彼女たちの姿は全発見出...

卒業して既に二十六年の月日が...

卒業して既に二十六年の月日が...

塩田町における

文化財

(13期) 馬場 友義

- 上田市塩田町には文化財、名勝史蹟、伝説等が多く存在している...

- 一、国指定の文化財
1. 国宝一点
八角三重塔(別所温泉安楽寺、昭和二十七年三月二十九日指定)

- 二、重要文化財十一点
(1) 惟和和尚坐像(以上三、別所温泉安楽寺、昭和二十五年八月二十九日指定)

- 三、重要美術品二点
(1) 洪鐘(以上吉原下郷牛馬屋神社、昭和二十五年八月二十五日指定)

- 四、書跡四件
(1) 安楽寺の黄巻一切経(別所温泉)

- 五、無形文化財二点
(1) 祭礼の踊り(別所)

- 六、伝記七点
(1) 下組の瀧の集(前山の独鈷山)

- 七、自然記念物五件
(1) 安楽寺の風石(北山)

- 八、石神の六六の大塚(東前山のちがひ石)

- 九、沢山の産川の蛇喰石(別所温泉の鬼女紅葉)

- 十、別所温泉

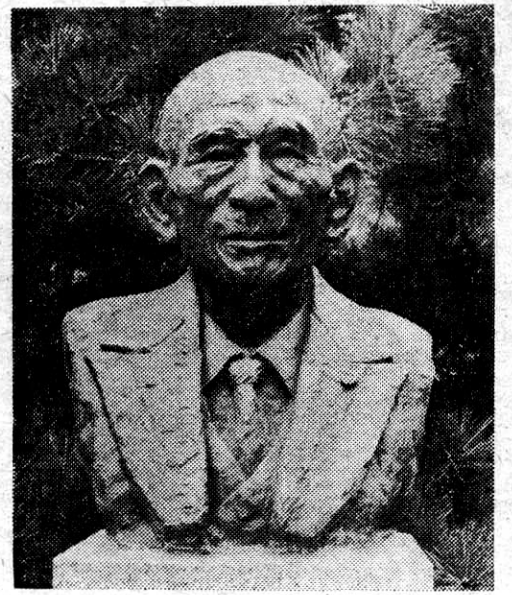
- 十一、重要美術品二点
(1) 徳川家康自筆白隠念佛(三浦屋商店、昭和二十五年八月二十五日指定)

- 十二、重要美術品二点
(1) 徳川家康自筆白隠念佛(三浦屋商店、昭和二十五年八月二十五日指定)

東京農林年金会館
憩...宿泊室(和・洋127室)
幸...結婚式場 衣裳室:美容室
宴...大ホール(500名収容)
話...大・小会議室 階段研修室等料理教室

布施齒科医院
院長 布施 信夫 (19回)
副院長 布施 淳子
企業発展と業績向上の原動力たる内部監査のわが国唯一の研究調査機関!!
日本内部監査協会
会長 島田 次郎 (21回)

日東精工株式会社
プラスねじ、ピン類各種、流量計各種
自動ねじ組付機各種外省力化装置各種
取締役社長 福井 祐司
取締役 馬場 長市 (25回)



小泉清見先生胸像

小泉清見先生の

計報に接して

第一回卒業生・母校元教諭

幹事長(31期) 矢島 五郎

「……そんなわけで、俺はこれから帰郷する、でも今日の大会に出席不可能と思う、出席同期の諸君によろしくのむ……」六月十二日第九回同窓会が開幕されようとしているその朝である。

私と同期生の和村一見君からの悲憤な電話であった。昨夜大先輩であり恩師であった小泉先生が御逝去されたという驚愕だった。

和村君は先生とは伯父、甥の間柄であり、これから急ぎに帰省の間、

瞬時、私は濃厚な小泉先生の慈顔を想っていた。今大会の開催日も先生は御存知の筈であられた。

一、倍に慰安を教えず思いであった小泉先生。慶弔年月に亘って、

上田徳児の遺囑に心懸かれてこられた恩師小泉清見先生だ。

の胸像撮影と送参も含め、多忙のところにもかかわらず、次の編集委員小泉先生の御意向に、一同心より福を祈つて参りました。

小泉先生をしのんで

副支部長(23期) 大森 頼雄

はがきの表書きに小さい字で「……」

はがきの表書きに小さい字で「……」

生涯を学生であられた先生

(32期) 高見沢澄平

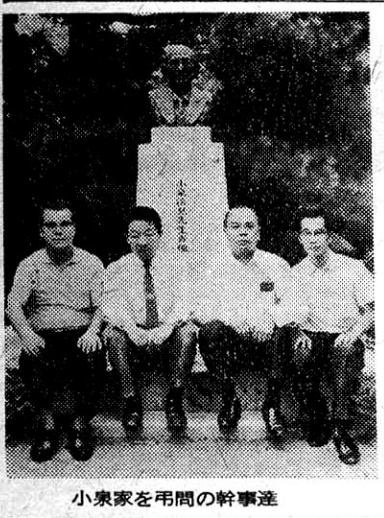
四十三年前、昭和三年四月、流

小泉先生の思い出

あれこれ

(42期) 横山誠之助

一、昭和十年「上田中学」に入



小泉家を吊問の幹事達



铸造品の総合商社

矢島鑄工株式会社

木型、金型より一貫生産

- 普通鑄物、ダクタイル、砲金、機械加工、鋳鋼、ステンレス、シンチュウ、製缶加工、マリアプル、アルミ、ダイキャスト、組立、塗装

美術工芸鑄物

記念品、御贈答に、各種社内に陳列

川口市並木町2-11-6 TEL (0482) 53-2662 代表取締役 矢島 五郎 (31期) 取締役 林 嘉市 (58期)

ネオン、プラスチック看板 設計、製作工事

国際電飾工芸社

代表者 中村礼三 (32回)

東京都杉並区成田西2の22の21(〒166) TEL (398) 6045

総合建設業

株式会社 拓建興業

代表取締役 飯塚 茂男 (33回卒)

一同窓生入社歓迎

東京都台東区東上野3-37-9 TEL (832) 0553(0)(834) 5891~2

上田染谷丘高校
東京同窓会顧問



三益 幸子
(旧姓・寺田)

右を向いても、左を向いても上田の匂いばかりで、出席させて頂いてよかったとつくづく思ったので御座いました。

その上御出席の方々のお名前を拜見致し、支部長さんが兄の御同期で幹事長さんが甥の御同期と何か急なご縁にござって頂いてしまったので御座いました。

兄も出席して居りまして、兄妹で出席させて頂きました事を、明治に生れました私には何かを考へさせられたので御座いました。

昔だったら一体どうだったのかしら等と思ひ合わせました。

御出席のお立派な方々の御祝詞も主催者の方々の御挨拶も皆お国

中に入れて頂く事が出来まし

ぶりでますま改郷の山川の思ひ出を深くした御座いました。それからお心づくしの御愛に入り初めてお目にかかった方に気が取れ、お声をおかけする事が出来、兄のお友達の御友人にと思ひがけなくお目にかかれ、昔話に花を咲かせたのでした。

この力こそ同窓会のみならず御発展の基になって居ります事と深くお慶び申したので御座います。

た、日頃は忙しい皆様でいらつしやいますのに、細かにお心づくしを頂きました事を深く感謝申上げた次第です。

ますます御会の御愛を心からお祈り申して居ります。

拙い筆にて厚かましく書かせて頂きました事をお許し下さいませ。

小諸高校同窓会
東京支部長

荻原富久子



一九七〇年万国博覧会が開催された行事も多々思い出も御座います。六月十日夜櫻林年金会館で催されました、第九回上田染谷丘高校同窓会大会にお招きを受

け、田島 栄二の副支部長と出席させて頂きました事は、他校同窓会からも大勢の方々が、お見えになっておられお祝いを並べた、受け付けに御挨拶を致しまして、会場に入りましますと皆様が、満面に笑

をたえて歓迎して下さいました。何年生と書いた立札が、テーブル毎に、明記され余り大勢のお集りなので、これが同窓会会場のかけつけに御挨拶を致しまして、会場

出来ないので、からと、おっしゃ

る幹事の方の労苦が表れ、会を積る毎に組織も出来、固められるのかしらと、感心しました。定期の幹事、懇親会に移り来賓歓迎の御挨拶も、エッセイを交し歴史のある優秀な学校と誉め称えておられ、乾杯のビール、会場の雰囲気、お話しを、話したい、でも

支部大会にお招きを受けて

僚友高校同窓会諸氏よりの御寄稿

野沢北高校
東京岳南会
内藤 武男



朝早く庭つづきの雑木林で蝉が鳴く短かい時間が静寂をつき破って目覚めよと鳴くこの声に幼少の頃の信濃を想う。そんな或る日この月は一、二葉参のあと二日には青木峠を越えて松本美原美鈴白樺の両湖から立科高原を回ってきたばかり、上田を通ると「上田中学校野沢分校」を思う、

謂はば本家の本家からの求めである、まさかすくなくしきめ込むわけにも行かぬと殊勝にも拙い筆を執った。早速六月十二日の我がささやかな臨時幹事から大会の模様を拾ってみると「本日農林年金会館で開かれた上田染谷丘同窓会関東支部大会に招かれたが、やはり古舗のもつ或る伝統を感じる、構想や大会運営の巧みさにも参考とすべき点が多い」と冒頭したことは折角目正しくて快く嬉しかった」と感懐している。鮮やかな大会旗は初見参だったが「何しろ名にし負う天下の六文銭だから

「と羨ましく、又親しく心ほぐれ「高鳴る大会戦と優勝杯の心遣い団長の勇躍で大会の空気を盛りあげた面出は良かった」と素直に感服し又「染谷丘高校同窓生の台唱で和やかさを添えたのも佳し」とニギビ時代を振り返り「少く胸をときめかせ一級員録巻の口陣下に回りつつ信濃の国音で締め括ったが、このやり方も印象に残る」と書いて「ほんとうに惚れ惚れするほど和氣満々母教を懐く協和の

多敷の男性の、盛大な拍手に迎えられる会場に入り、にこやかな笑顔に惹かれて、会場を出た感

この意味からこの度の同窓会は充分その役目を果たしたと思ふ。終りに名詞の一人矢島幹事長とは大学の長野県人会と共にみ交わした仲であるが、あの凡出の信州弁も熱血振りも一向に変わらぬ、当日井出郵政相が讀ませて「同窓会の魂」と言ったが裏現掘りの上田染谷丘同窓会の殊榮を切に祈る次第である。

私の憧れの的でした。もう、ふたむかしも前のことですが。たまたま、上田染谷丘高校東京同窓会の役員を、お世話になったことが御縁で、上田染谷丘同窓会に御挨拶にお招き頂きました。おかげさまで、上田染谷丘高校にいかれた不満も、あの会場の片隅に置き忘れて参りました。また、中学時代の同級生にお目にかかり、当時の受持の先生を、東京にお招きしようという話のまともったことも、収穫のひとつです。

パーティ形式であるのをよいくと、私は、あちらでオードブルこちらでビールと、遠慮なく御馳走になり、招かれた身であること忘れて、おしゃべりに興じました。おかげさまで、上田染谷丘高校にいかれた不満も、あの会場の片隅に置き忘れて参りました。また、中学時代の同級生にお目にかかり、当時の受持の先生を、東京にお招きしようという話のまともったことも、収穫のひとつです。

上田染谷丘高校
東京同窓会役員
糟谷 妙子
(旧姓・牧島)

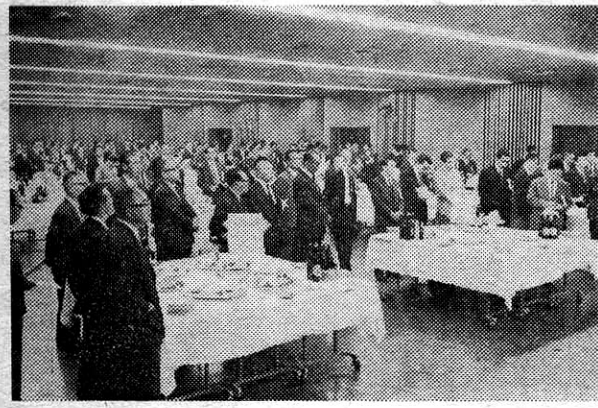


の、私が高校に入った、翌年のこと、心なから「ソヤヤ」と思ひまされた自分、たいそう腹を立てたのです。それほど、男子の子の高校、つまり、上田染谷丘

の、私が高校に入った、翌年のこと、心なから「ソヤヤ」と思ひまされた自分、たいそう腹を立てたのです。それほど、男子の子の高校、つまり、上田染谷丘

の、私が高校に入った、翌年のこと、心なから「ソヤヤ」と思ひまされた自分、たいそう腹を立てたのです。それほど、男子の子の高校、つまり、上田染谷丘

の、私が高校に入った、翌年のこと、心なから「ソヤヤ」と思ひまされた自分、たいそう腹を立てたのです。それほど、男子の子の高校、つまり、上田染谷丘



第九回大会の開会



染谷丘同窓会諸嬢？による信濃の国の大合唱



いにしへの応援団長大奮闘

アジア・アフリカ諸国の
発展と経済協力の促進

AA産業経済調査会

副会長 松平 忠久(21期)
事務局長 村田 寛(51期)

東京都千代田区日比谷公園1-5
国際協力会館
TEL 503-3 8 7 5 4

輸入木材販売
米国産材、ソ連産材、南洋産材

株式会社 石巻産業

取締役 石巻伸夫(52期)
東京営業所長

本社 東京都台東区根岸2-11-6
TEL 876-2 7 0 1 4
支店 上田・直江津・福井

味噌、醤油販売

むつみや
マンション
三井ビル

代表取締役 三井重雄(28回)

東京都新宿区西新宿6-16-11
電話 { 342-2 0 8 0
343-6 6 0 6

各種広告 オフセット
マッチと印刷

70年の歴史と
信用をほこる

アタリヤ
当矢商事株式会社
東京都豊島区南池袋1-18-4(第2当矢ビル)
TEL 03(983) 3 1 2 1(大代表)

営業部長 町島元喜(52期)

日本人の平均余命

健康は創造すべきもの

厚生省大臣官房 (35期) 滝沢 正
統計調査部長

昭和四十四年の日本人の平均余命は、戦前までは、男性が五十八歳、女性が五十七歳と、わが国の平均余命は、戦前よりも、戦後よりも、長生きするようになった。これは、戦前よりも、戦後よりも、健康な国民が増えたことによる。健康は、創造すべきものである。健康は、創造すべきものである。健康は、創造すべきものである。

松門会 発足す

(48期) 山崎 延秋

上田高校ハンドボール部の名である。源流は、上田から名取幹事、池田氏の出席もあり、午前十時には約四十名が集まり、第四十八期が発足した。この日は、山崎延秋氏が幹事を務めた。

松門会は、上田高校ハンドボール部の名である。源流は、上田から名取幹事、池田氏の出席もあり、午前十時には約四十名が集まり、第四十八期が発足した。

松門会は、上田高校ハンドボール部の名である。源流は、上田から名取幹事、池田氏の出席もあり、午前十時には約四十名が集まり、第四十八期が発足した。

松門会は、上田高校ハンドボール部の名である。源流は、上田から名取幹事、池田氏の出席もあり、午前十時には約四十名が集まり、第四十八期が発足した。

松門会は、上田高校ハンドボール部の名である。源流は、上田から名取幹事、池田氏の出席もあり、午前十時には約四十名が集まり、第四十八期が発足した。

松門会は、上田高校ハンドボール部の名である。源流は、上田から名取幹事、池田氏の出席もあり、午前十時には約四十名が集まり、第四十八期が発足した。

松門会は、上田高校ハンドボール部の名である。源流は、上田から名取幹事、池田氏の出席もあり、午前十時には約四十名が集まり、第四十八期が発足した。

松門会は、上田高校ハンドボール部の名である。源流は、上田から名取幹事、池田氏の出席もあり、午前十時には約四十名が集まり、第四十八期が発足した。

松門会は、上田高校ハンドボール部の名である。源流は、上田から名取幹事、池田氏の出席もあり、午前十時には約四十名が集まり、第四十八期が発足した。

松門会は、上田高校ハンドボール部の名である。源流は、上田から名取幹事、池田氏の出席もあり、午前十時には約四十名が集まり、第四十八期が発足した。

松門会は、上田高校ハンドボール部の名である。源流は、上田から名取幹事、池田氏の出席もあり、午前十時には約四十名が集まり、第四十八期が発足した。

松門会は、上田高校ハンドボール部の名である。源流は、上田から名取幹事、池田氏の出席もあり、午前十時には約四十名が集まり、第四十八期が発足した。

野球と用語

(32期) 中村 礼三



野球は、日本の国民的スポーツである。その用語は、古くから使われてきた。ここでは、野球に関する用語を解説する。例えば、「バッティング」、「ピッチング」、「キャッチング」などである。

汗と涙と夢と

(56期) 神津 進

汗と涙と夢と。人生は、汗と涙と夢とで成り立つ。ここでは、汗と涙と夢との関係について述べる。汗は努力の証、涙は涙の証、夢は希望の証である。

汗と涙と夢と。人生は、汗と涙と夢とで成り立つ。ここでは、汗と涙と夢との関係について述べる。汗は努力の証、涙は涙の証、夢は希望の証である。

汗と涙と夢と。人生は、汗と涙と夢とで成り立つ。ここでは、汗と涙と夢との関係について述べる。汗は努力の証、涙は涙の証、夢は希望の証である。

汗と涙と夢と。人生は、汗と涙と夢とで成り立つ。ここでは、汗と涙と夢との関係について述べる。汗は努力の証、涙は涙の証、夢は希望の証である。

汗と涙と夢と。人生は、汗と涙と夢とで成り立つ。ここでは、汗と涙と夢との関係について述べる。汗は努力の証、涙は涙の証、夢は希望の証である。

汗と涙と夢と。人生は、汗と涙と夢とで成り立つ。ここでは、汗と涙と夢との関係について述べる。汗は努力の証、涙は涙の証、夢は希望の証である。

汗と涙と夢と。人生は、汗と涙と夢とで成り立つ。ここでは、汗と涙と夢との関係について述べる。汗は努力の証、涙は涙の証、夢は希望の証である。

汗と涙と夢と。人生は、汗と涙と夢とで成り立つ。ここでは、汗と涙と夢との関係について述べる。汗は努力の証、涙は涙の証、夢は希望の証である。

汗と涙と夢と。人生は、汗と涙と夢とで成り立つ。ここでは、汗と涙と夢との関係について述べる。汗は努力の証、涙は涙の証、夢は希望の証である。

汗と涙と夢と。人生は、汗と涙と夢とで成り立つ。ここでは、汗と涙と夢との関係について述べる。汗は努力の証、涙は涙の証、夢は希望の証である。

汗と涙と夢と。人生は、汗と涙と夢とで成り立つ。ここでは、汗と涙と夢との関係について述べる。汗は努力の証、涙は涙の証、夢は希望の証である。

汗と涙と夢と。人生は、汗と涙と夢とで成り立つ。ここでは、汗と涙と夢との関係について述べる。汗は努力の証、涙は涙の証、夢は希望の証である。

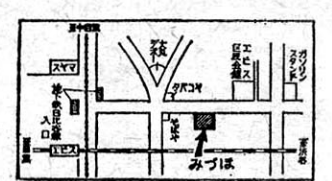
サッカー部

(57期) 内田 富裕

サッカー部は、近年盛況である。ここでは、サッカー部に関する話題を述べる。例えば、練習の風景、試合の結果などである。

石木税務会計事務所
税理士 石木林 (旧姓上平)

汗と涙と夢と
(56期) 神津 進



クラス会・ご商談・ご会合に
ご利用のほどお待ち申し上げます
割烹 みづほ
東京都渋谷区恵比寿西2の2
電話 461-8663・433-4537

公認会計士 小林郷司事務所
公認会計士 小林郷司
(税理士・中小企業診断員)
事務所 千101 千代田区神田錦糸町3-3(共同ビル) 電話 (252) 8801~2
自宅 千177 練馬区関町4-1甲748-9 電話 (902) 6736
(第40回 丸の内丸出)

石木税務会計事務所
税理士 石木林 (旧姓上平)
(40回卒上田市長島出身)
事務所 東京都渋谷区渋谷3-18-2 (カネイチビル)
電話 (409) 0721 (4)
住所 東京都目黒区中根2-8-10
電話 (718) 7739

株式会社 高見沢電機製作所
東京都品川区小山1-4-35
492-2131
荻原 愈 (40) 山崎 徹 (57)
小池 坦 (49) 池田 周次 (59)
甲田 正明 (52) 飯塚 博一 (59)
竹内 弘 (56) 竹内 博人 (60)
藤井 口久 (57) 上原 雄二 (63)

剣道の想出

(31期) 土屋 学

矢野幹事長から剣道部就任して... 剣道部は、剣道部は正副部長... 剣道部は、剣道部は正副部長...

我々の学年は、練習場が狭いので... 剣道部は、剣道部は正副部長... 剣道部は、剣道部は正副部長...

これという自信もないのに... 剣道部は、剣道部は正副部長... 剣道部は、剣道部は正副部長...



「五十歳の顔」

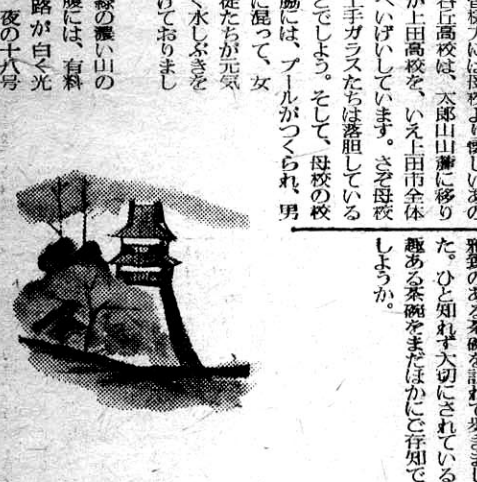
(37期) 関 邦雄

した高野三郎博士の主宰する神... 剣道部は、剣道部は正副部長... 剣道部は、剣道部は正副部長...

長い人生の間には、さまざまな... 剣道部は、剣道部は正副部長... 剣道部は、剣道部は正副部長...

二人とも、十年の知己のよう... 剣道部は、剣道部は正副部長... 剣道部は、剣道部は正副部長...

元教諭・下 総 好 昌... 剣道部は、剣道部は正副部長... 剣道部は、剣道部は正副部長...



甲上りるとともに、これを契機に... 剣道部は、剣道部は正副部長... 剣道部は、剣道部は正副部長...

ふるさとに想う (55期) 黒石千鶴子... 剣道部は、剣道部は正副部長... 剣道部は、剣道部は正副部長...

どてがらす訪問記 カメラぶらさげコンニチワ... 菅平高原の巻... 菅平高原の巻... 菅平高原の巻...

郷土の味を贈りましょう
信州 極 味 山吹
信州味噌株式会社
本社：東京都新宿区下落合1-523
工場：長野県小諸市甲斐2-9-05

皆様のサロンです お気軽にご利用下さい
結婚式・宴会・宿泊
地下酒寮 信濃路
おはつけ、ひたし豆、蜂の子等で地酒を
楽しんでいただく望郷の酒場です
国際 八峰閣
HOTEL
取締役 横関嘉伸 (39回)
お問合せは 衣(982)181番 豊島区南池袋2-15-10

牧内会計事務所
秘理上 牧内 操
(47期)
〒170 東京都豊島区南池袋1-204
TEL 0482-51-3414

