

書庫

おねがい
振込用紙同封されてある方は五十二年度年会費未納の方です。何卒御納金下さい。

だるま

社団法人上田高等学校同窓会 関東支部会報

第18号
発行所
上田高等学校同窓会関東支部事務局
発行人 坂井実 雄男
編集委員 清水田 寛
編集長 村田 寛
埼玉県川口市並木2-11-20
矢島鋳工(株)内
電話 0482-53-2662(代表)
題字は故稲垣征夫氏筆

11月15日
(火曜日)
1977
(昭和52年)
季刊



第16回 関東支部大会開く

会場いっぱい六文銭

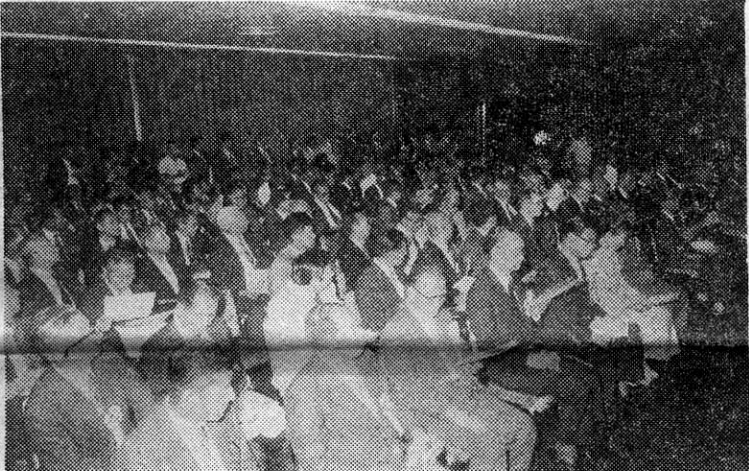
来賓に松田、岩下先生ら

第16回関東支部大会が、さるり、係りをあわてさせた。六月十八日、東京虎の門の農林年金会館で開催された。六月、定期総会。花岡大会委員長の開会の辞、校歌斉唱のあと、坂井支部長のあいさつを待って議事に入った。例年のとおり、会務報告、決算報告、監査報告と続き、神野幹事

会場にとどろく 校歌・寮歌 凱歌

長より本年度の事業計画の発表があった。続いて昭和五十三年度予算案が満場一致で承認された後、注目の「関東支部の歌」の入選者の発表と表彰があつて第二部に入った。

長より本年度の事業計画の発表があった。続いて昭和五十三年度予算案が満場一致で承認された後、注目の「関東支部の歌」の入選者の発表と表彰があつて第二部に入った。



写真上：第一部来賓紹介でありさうする竹内先生 写真下：写真上：第一部来賓紹介でありさうする竹内先生 写真下：写真上：第一部来賓紹介でありさうする竹内先生 写真下：写真上：第一部来賓紹介でありさうする竹内先生

審判になつた。卒業期ごとになつていゝ座も、よやく準然一体となり、五十、六十の「先輩」と、まあ卒業して三、四年という若い校友との交歓するありさまを見られた。

クライマックスは、午後九時、全員、六文銭のハチマキを頭に肩を組んで、校歌、寮歌、凱歌の大合唱。音頭をとる校旗の振り手にも、老若をわす、次々と志望者があらわれ、その都度、なつかしいあの「秋拾得の...」が、広い会場に轟いた。

出席者は約二百名 若手も多数参加 今回の出席者は、二百数十名、最年長は八期の世良田進氏、もつとも若い世代は、二十四歳の小林正美君他三名の第七〇期組、参加人員の比較的多かつた期は第四十八期の十九人、三十九期の二十八人、三十三期の十人などだが六十期(二十三歳)以下の若手の出席も昨年より一段と多くなり、本大会は、若返りという面でも成功を収めたといえる。

来賓には恩師三名も 当日の来賓としては、恩師の松田仁兵衛先生(天彦(昭和6/4)11/6(在席)、岩下孝穂元入選者のお名前はこのとおり。 関東支部の歌 その一

「関東支部の歌」 入選者に万場の拍手 本校、第一部の総会で承認された支部の決算及び予算は次のとおり。

△決算収入
一、五〇九、四一九円
△決算支出
一、四〇六、五五四円
△繰越金
一〇二、八六五円
△来年度予算
収入 一、五〇〇、〇〇〇円
支出 一、五〇〇、〇〇〇円
また本年度の事業計画としては本年度に引き続き、役員改選、二年の会報の発行、二月月おきの幹事会、それに総会及び新年会の開催を予定、これを軸に、まずまず支部の結束と団結をはかりたいと、神野幹事長より提案がなされ、これも満場一致で承認された。

また、注目の「関東支部の歌」の入選発表は、一部の最後に行なわれ、応募者全員がめでたく入選となり、それぞれ坂井支部長より賞状と賞品を授与された。

入選者のお名前は次のとおり。

同様に上田の同窓会本部からは理事長の柳沢文秋氏と、水野、伊藤の両理事、他校関係では、上田東、野沢北、岩村田、伊那北、下高井農林、飯山南の各校同窓会役員がお見えになり、それぞれにあたたかいあいさつをいいたいた。

関東支部会員名簿の発売について

昨年、各期代表委員の御協力を得て、発行された関東支部会員の名簿は好評で、各方面に利用されているが、残部が若干あるので、御希望の方は事務局まで、御申し込み下さい。

◎名簿内容及び定価
一、型 状 A5版・二八六頁
一、登載人員 三五九二名

来年もまた実りある大会を

以上簡単に今年の大会を振り返つてみたが、出席者数からいっても、内容の豊かさも、本大会が昨年のそれよりも一段と充実していたことは一目瞭然である。

岩井重一法律事務所

弁護士 岩井重一 (62期)
事務所 〒104 東京都中央区八丁堀4丁目14番7号第一中央ビル5階502号室
電話 (553) 3971(代) (地下鉄日比谷線八丁堀駅下車3分)
自宅 〒222 神奈川県横浜市港北区錦が丘28番12号 電話 045 (421) 7529

寺沢製菓株式会社

お菓子を作って30年
全国半生菓子組合理事長
代表取締役 寺沢昌彦 (44)
専務取締役 寺沢浩 (46)
取締役 寺沢昌和 (41)
本社 東京都足立区足立1-27-11 電話 (03) 887-2111(代)
船橋工場 千葉県船橋市三山町324 電話 (0474) 75-0637

CTによる画期的診断

岩槻中央病院
院長 岡田 弘 (51期)
〒330 埼玉県岩槻市東岩槻二丁目二番二十号
電話 (0487) 941-1144

味と香りの「フライスター」

フライスターは、品質の良さと皆さまから支持されています。家庭用から業務用まで生産量は日本一。パン粉のトップメーカーとして責任ある製品をお届けしています。

FRY STAR
富士食品工業株式会社
神奈川県鎌倉市手広四二番地
電話 鎌倉 0467-3321(2) 2111
代表取締役社長 関 誠
(33期上田市松尾町出身)

盛況の支部大会



大会準備委員長

開会のあいさつ

副支部長(35) 花岡 侖

一面所望の通り、第十六回関東支部大会は、六月二十八日東京農林年會館で開かれたが、参加者二百八十人という大盛況であった。郷里からは同窓会の本部理事、新任の新津校長先生をはじめ、多数出席していただいた。さらには恩師松田仁長先生は、夫人同伴でお見えになった。また県内の修友高校の同窓会の方々も多数出席されたことは本支にありがたいことだった。久しぶりで顔を合わせたクラスメートに、思わず手を振り、肩をたたきあって、語りあう情景は、まことに微笑ましいものだった。そして、飲んで、歌って時の過ぎるのを忘れ、次の再会を願って別れたのであるが、みんな、異口同音に言うことには、出て来て本支に下かつたの一言だった。今回は、この大会の様子を、グラフにしてお届けしました。

本日に、第十六回上田高等 学校同窓会関東支部の総会、なら だに開催するに当り、遠く 信州は、上田市から駆けつけて 本会は、歴代支部長、役員の方 々、みなみなご努力と、年に五、 六回開かれる幹事会、各期代表、 理事さん、代理の理事の方々は、 母校の新津校長先生、同窓会、 幹事が、常に教員名出席されて、 生の係である柳沢宏先生、恩師の 会、の運営について、熱心な討議が 行なわれ、かつまた、同窓生と 諸先生方、ならびに、長野県修友 同のおお支えとご協力があって、 高等学校在京同窓会の役員の方々、 母校の長い歴史と伝統に則り、年 及ぶこともあって、自分の仕事も など、多数のご来賓の皆さん、お



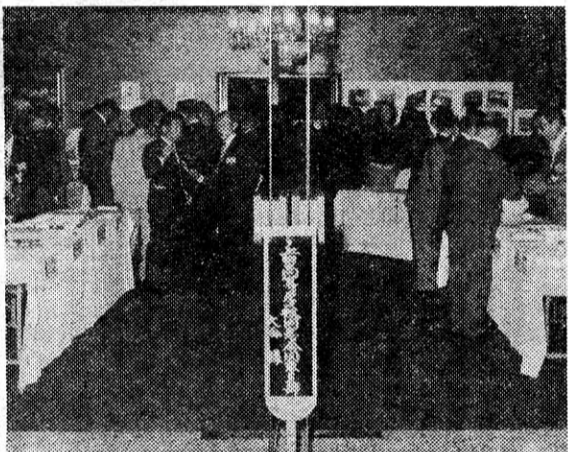
第8期世良田進先輩の乾杯の音頭



あいさつする坂井支部長



第一部定期総会の議事進行



受付をする第39期と49期の諸君

であるおわかりいただけたらと思 います。 また、事務局をお願い致して志 ます矢島精工株式会社の職員の方 々に、種々雑多なこと、なま ならぬお世話になっており、ま ことに感謝の外ありません。 昨年は、関東支部会員の第三回 目の名簿を刊行致しまして、三千 数百名の会員の住所を確保いたし ました。その後も、続々と新会 員の届が増えおられる状態でありま す。 会報十七号を三千余名の会員に 送って、返されたもの、僅か九 十五名という、返答者不足の事 には、97%の住所が確保されてい ることになり、まことに驚き ものであります。故郷支部長さ んが申されたように、この種のも のでは、日本一ではなからうかと 思っています。

本日はまた、新たな事業として 信頼にまかせるものであるという こと、報告してあります。ま ちもありません。 これからも、厳しい経済情勢下 での、昨年九月の幹事会、会員の 中から集まることになり、ま ちもありません。 報十七号紙に発表致しました と、多数の応募がありました。



矢島副支部長の来賓紹介、右端は新津新校長



関東支部の歌入選者表彰

敬選のうえ、優秀なもの四編 敬詞・自由の会員による「関東 支部の歌」が、本日、この席上、 おいで披露されることになりまし たこと、まことに喜ばしいこと であります。 なお各期の同窓会も、年々盛ん に行なわれ、かつまた、関東支部 を中心として、色々々ブルブも それぞれ活動していることは、皆 緑の承知のとおりであります。 こうした活動の中心になつてい るのは、あふの校門をくぐっ て学んだ、同窓生としての友情と

「人生の難事は、決意すること より、それを続けることである」と という言葉がありますが、本会も その通りです。故郷支部長さん が申されたように、この種のも のでは、日本一ではなからうかと 思っています。



ハチ巻姿も勇ましく、さあやろうと張り切る第49期～51期の諸君

あなたへの投稿を お待ちしています 編集委員会

いつも会報「うた」のために 同窓生の皆様のご協力をいただき ます。厚くお礼を申し上げます。 今夕は、準備委員をはじめ、多 くの皆さんによって、皆様の満足 いくまで努力を致しますので、 門をくぐって学んだ同窓生の皆さ ん、心の通いあう広場です。し たがって、こんなことを後輩に伝 えてやろうか。こんなことを先輩 に教えてもらおうか。なまごと思 えられることもありましょう。こん な時には早速、会報「うた」を ご利用ください。 また、どこかへ旅行された時の 感想、身辺雑記、友人の動静、郷 里の様子など、なんでも結構です から投稿してください。なかでも

郷里や母校の近況などは、三千数 百名の同窓生にとっては大変あり がたいニュースでありましょう。 遠慮なく、気軽に投稿していただ きたいと思っております。

ただ欲を言えば、投稿者の顔を もっと、もっと厚く、しかも広く いたすので、先輩も、後輩も、年 配者も若者も、男性も女性も、あ らゆる層の皆さんの意見を掲載し たいと思っております。

◇原稿投稿の要領
一、内容：自由
一、原稿の枚数：四百字詰原稿 用紙三枚くらいを予定に
一、次号締切り：昭和五十三年 四月末
一、原稿発送先：〒111市並木 二の十一の二十矢島精工内上 田同窓会関東支部事務局 宛

天ぷら、ふぐ、活魚

むら 村 幸 割 煮

ふるさとの味です。御宴会、御商談、御家族連れに御利用下さい。

〒160 東京都新宿区四谷二の九 山吹みそ 専売店 田中ビル アサヒビール

株式会社 信州屋

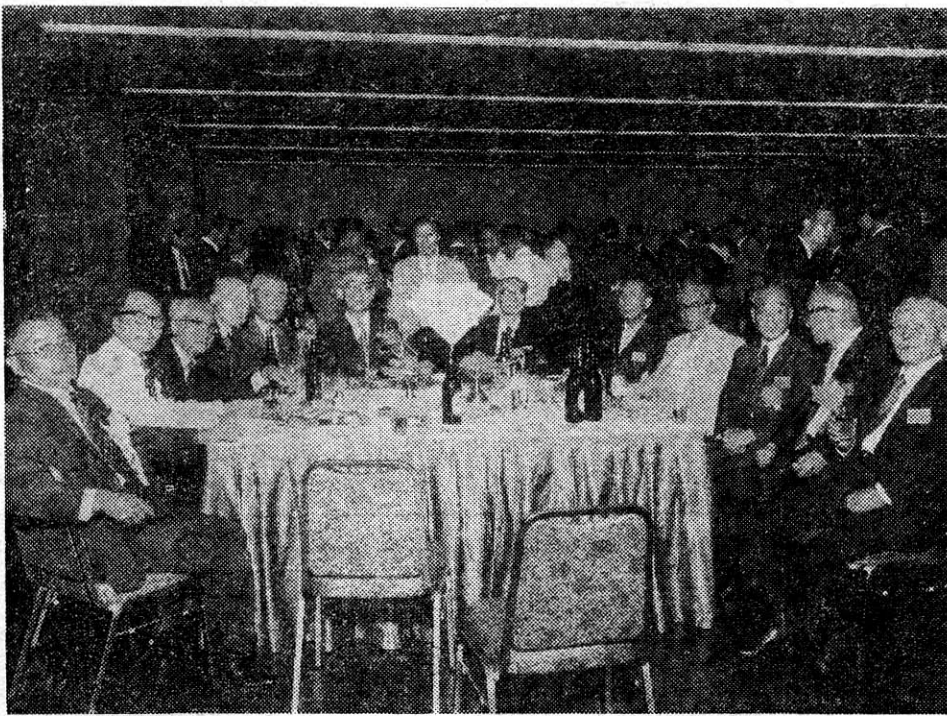
TEL 三五七-五〇〇三五 三六期 伊藤 東四次郎

小さな店です 店の小さい事は恥しいとは思いません 誠実、思いやりの少ない事は恥かしい事だと思いき、 酒類・煙草・食料品・調味品 銘柄も品数も少いかも知れませんが、 あたゝかい 人間味が溢れさせたいのです

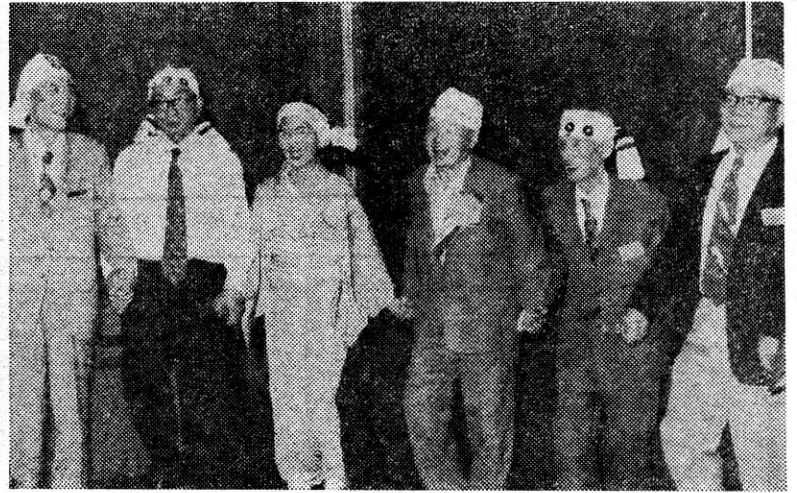
ビールは一つの銘柄 アサヒビールに情熱のすべてを傾けたいのです 大変な事です 大変な事だからやりたいのです 思う事はたやすい事です 行う事は難しい事です はげましく、叱り、そして後押しをいただきます

新宿区戸塚町2-99 TEL 03-200-0775 新T非 明(51期) (上田市新田出身)

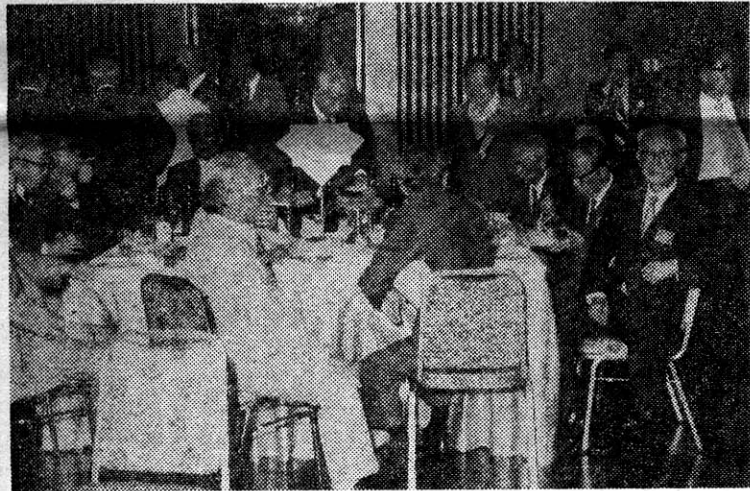
来てよかった



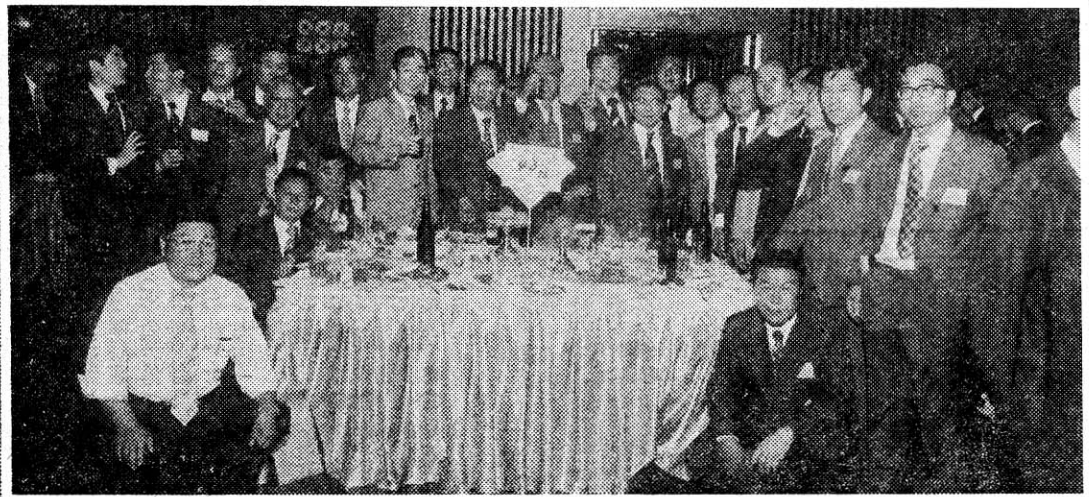
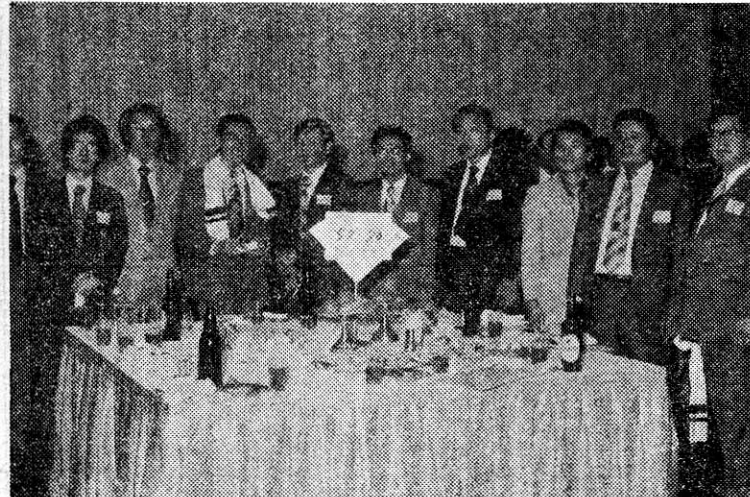
第26期～29期のテーブル、ここに集まる人達はいずれも同窓会の重鎮



松田仁兵衛先生ご夫妻もハチ巻姿で手をつないで大会唱の中に入る



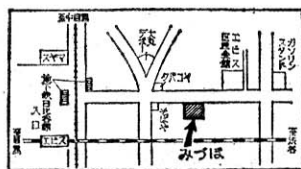
「上右」若い同窓生と応援団にいた諸君の音頭による校歌、応援歌の大会唱で親戚会はクライマックス「上左」第30期、32期のテーブル、この人達にも年輪の輝きがみられる「右」第5期、25期のテーブル。松田先生も笑顔で……「左」六文銭の旗を背にして第44期、47期のテーブル。「下右」第48期の諸君のテーブル。さすが中堅どころ、よく集まった「下左」若々しい第57期、第70期のテーブル



クラス会・ご商談・ご会合に
ご利用のほどお待ち申し上げます

割烹 **みづほ**

東京都渋谷区恵比寿西2の2
電話 461-8663



特 許

硬質黒色クロム(ヒノブラック)

大日野工業株式会社

取締役会長 大日野 豊 明 (46回)
代表取締役 神 林 常 視 (46回)
工場長 上 原 清 治 (56回)
本社・工場 東京都板橋区宮本町39-3
TEL (968) 3421 (代)

一級建築士事務所

柏葉設計所

主宰 石倉 謙一 (35期)

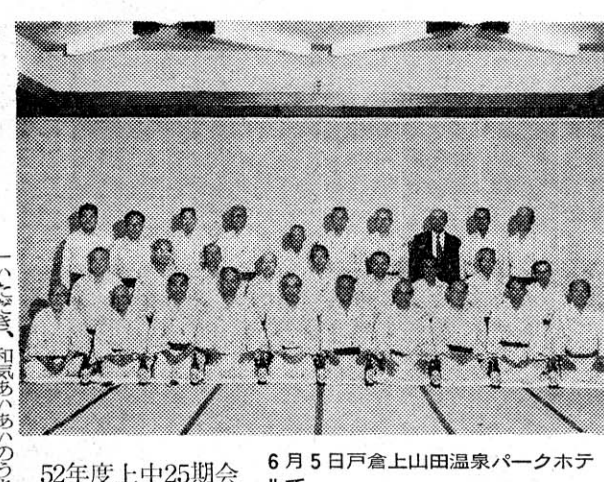
〒177 練馬区富士見台1-9-20
電話 03-999-2401

戸倉に31名集り

25期会40%の出席率

昭和五十二年十月五日(火曜日)午後、戸倉(山田温泉)に31名集り、25期会を開催した。出席率は40%と低かった。出席者は、中野重(58)、吉岡重(62)、中野重(62)、吉岡重(58)、中野重(62)、吉岡重(58)など。

昭和五十二年十月五日(火曜日)午後、戸倉(山田温泉)に31名集り、25期会を開催した。出席者は、中野重(58)、吉岡重(62)、中野重(62)、吉岡重(58)、中野重(62)、吉岡重(58)など。



52年度上中25期会 6月5日戸倉上山田温泉パークホテル

一五名(内年寄者十四名)出席した。出席者は、中野重(58)、吉岡重(62)、中野重(62)、吉岡重(58)、中野重(62)、吉岡重(58)など。

昭和五十二年十月五日(火曜日)午後、戸倉(山田温泉)に31名集り、25期会を開催した。出席者は、中野重(58)、吉岡重(62)、中野重(62)、吉岡重(58)、中野重(62)、吉岡重(58)など。

母校へピアノとオルガンを寄贈

母校へピアノとオルガンを寄贈

我三六会卒業生、早くも四十七名、会費は一泊二日、十月十日に母校へピアノとオルガンを寄贈した。

母校へピアノとオルガンを寄贈した。寄贈したピアノは、母校の音楽室に、オルガンは、母校の礼拝堂にそれぞれ設置された。

菅平高原で三三二会

新鮮な空気野菜を満喫

去る十月十四日、菅平高原菅平三三二会を開催した。新鮮な空気野菜を満喫した。

菅平高原で三三二会を開催した。新鮮な空気野菜を満喫した。参加者は、新鮮な空気野菜を堪能した。



去る十月十四日、菅平高原菅平三三二会を開催した。



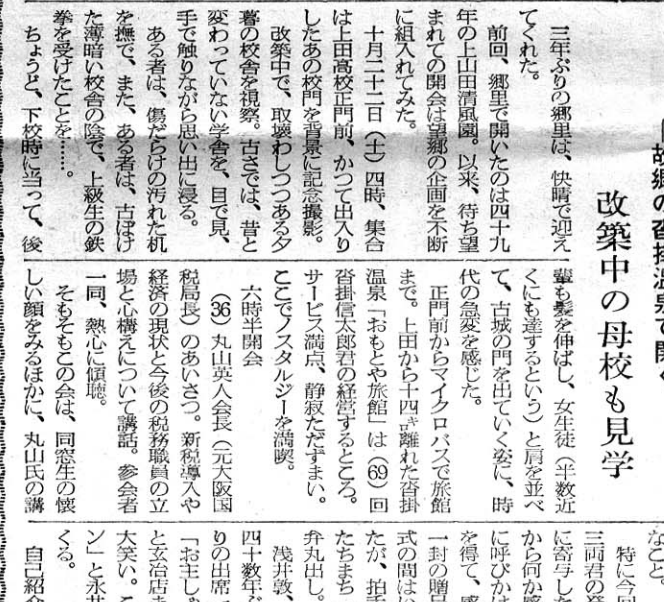
新鮮な空気野菜を満喫

恩師を語り友と歓談

第七回の松尾税友会

去る十月二十日(日)、恩師を語り友と歓談した。第七回の松尾税友会も開催された。

恩師を語り友と歓談した。第七回の松尾税友会も開催された。参加者は、恩師を語り、友と歓談した。



第七回の松尾税友会

感謝状 両幹事に

25年に50二期生集り

感謝状を両幹事に送った。25年に50二期生集りも開催された。

感謝状を両幹事に送った。25年に50二期生集りも開催された。参加者は、感謝状を送り、25年に50二期生集りした。



松門会のゴルフコンペ

松門会のゴルフコンペを開催した。参加者は、ゴルフを楽しんだ。

松門会のゴルフコンペを開催した。参加者は、ゴルフを楽しんだ。

松門会のゴルフコンペを開催した。参加者は、ゴルフを楽しんだ。

松門会のゴルフコンペを開催した。参加者は、ゴルフを楽しんだ。



松門会のゴルフコンペ

松門会のゴルフコンペを開催した。参加者は、ゴルフを楽しんだ。

松門会のゴルフコンペを開催した。参加者は、ゴルフを楽しんだ。

小林郷司事務所
公認会計士 小林郷司 (40期)
(丸内町上丸内)
(税理士・中小企業診断士)
事務所 〒101 千代田区神田鍛冶町3-3 (共同ビル) 電話 (252) 8801
自宅 〒177 練馬区関町4-1甲748-9 電話 (920) 6736・6748

TKC コンピュータシステム
牧内会計事務所 (株)川口計算センター
所長・代表取締役 牧内操 (47期)
〒332 埼玉県川口市青木2-2-7 川口ビジネスセンタービル
【電話】川口 (0482) 51-3414 (代表)

日本の伝統文化を守る
神野文芸学園
学園長 神野勝男 (36期)
船橋市前原西 2-32-15 電話 0474-74-0543

鑄造品の総合商社 (木型、金型より一貫生産)
矢島鑄工株式会社
普通鋼 物ダクスタイル 鋳 金 機械加工
鋳 銅 ステンレス シンチュウ 鋳 鋳加工
マリアブル アルミ ダイキャスト 組立、検査
鋼構造物工事業 埼玉県知事・許可(般-51)第18057号
美術工芸諸物 記念品、御贈答に、各種社内陳列
川口市並木 2-11-20 TEL (0482) 53-26624
取締役社長 矢島 五郎 (31期) 専務取締役 林 嘉市 (58期)
顧問弁護士 顧問弁護士 岩井 重一 (62期)

故・松浦武雄先生を

偲んで



長も、川口市の銀行主催の経営者セミナーに御出席の座を折って...

九月二十日夕方、団地内にある風呂屋から御機嫌湯上がり...

その後、小生は、先生の文化映画の作成に感動し、我が社の記録映画を造って贈き、三十分もの...

心からご冥福を祈る
九月二十日、松浦武雄先生が亡くなられた。何年か前より心臓を患われ、用心されながらも...

スツコケ在校録(5)

中村礼三

オレが一年生のときの五年生、オレが二年生のときの四年生...

内での高見沢正君と一緒に水たまりで遊んでた。あんなに水たまりを...

会報の広告について

会報「うえだ」の広告につきまして、各期別のスポンサーの人数と...

年会費納入者

- 五十一年度の年会費納入者の氏名を列記しましたが、あるいは納入したにもかかわらず未掲載の方もあるかもしれません...

原嶋貴石株式会社
取締役社長 原嶋佐吉
本社 東京都新宿区三栄町7番地(原嶋ビル)
電話 (357) 8861(代) (359) 3414(夜間専用)

国際八峰閣
地下酒寮 信濃路
おはづけ、ひたし豆、蜂の子等で地酒を楽しんでいただく望郷の酒場です

信州味噌株式会社
郷土の味を贈りましょう
信州 極味 山吹
本社 東京都新宿区下落合1-523
工場 長野県小諸市甲2905

