

少年の日、毎朝門をくぐって来ますしみめたのがごこただった。一部に数字はあったものの、あわたたしく輝き上げる土ほこりがせいかくみいた靴を台無しに輝き出した。いまでは笑はずがタイタイが一画に書きつめられ、わずかに散った紅葉が葉が、賑かぬける女生徒を道ってカサコと輝いていた。

大会に寄す

新旧両校長からご挨拶

う え だ
お招きいただき大変うれしく思います。本校が創立五十九年を迎える大節目に、本校を代表して、皆様をお招きし、この大会に寄す。本校は、創立以来、教育に専念し、生徒の健全な成長を期して、日々努めています。本校の歴史を振り返ると、先づ、創立の精神を継承し、教育の質を高め、生徒の個性を伸ばし、社会に貢献する人材を育てることを目指して、日々努めています。本校の歴史を振り返ると、先づ、創立の精神を継承し、教育の質を高め、生徒の個性を伸ばし、社会に貢献する人材を育てることを目指して、日々努めています。

松本文男先生
本校が創立五十九年を迎える大節目に、本校を代表して、皆様をお招きし、この大会に寄す。本校は、創立以来、教育に専念し、生徒の健全な成長を期して、日々努めています。本校の歴史を振り返ると、先づ、創立の精神を継承し、教育の質を高め、生徒の個性を伸ばし、社会に貢献する人材を育てることを目指して、日々努めています。本校の歴史を振り返ると、先づ、創立の精神を継承し、教育の質を高め、生徒の個性を伸ばし、社会に貢献する人材を育てることを目指して、日々努めています。

齋藤嘉郎先生

本校が創立五十九年を迎える大節目に、本校を代表して、皆様をお招きし、この大会に寄す。本校は、創立以来、教育に専念し、生徒の健全な成長を期して、日々努めています。本校の歴史を振り返ると、先づ、創立の精神を継承し、教育の質を高め、生徒の個性を伸ばし、社会に貢献する人材を育てることを目指して、日々努めています。本校の歴史を振り返ると、先づ、創立の精神を継承し、教育の質を高め、生徒の個性を伸ばし、社会に貢献する人材を育てることを目指して、日々努めています。

本校の歴史を振り返ると、先づ、創立の精神を継承し、教育の質を高め、生徒の個性を伸ばし、社会に貢献する人材を育てることを目指して、日々努めています。本校の歴史を振り返ると、先づ、創立の精神を継承し、教育の質を高め、生徒の個性を伸ばし、社会に貢献する人材を育てることを目指して、日々努めています。本校の歴史を振り返ると、先づ、創立の精神を継承し、教育の質を高め、生徒の個性を伸ばし、社会に貢献する人材を育てることを目指して、日々努めています。

組織強化と協議

大会は独立採算係併達成
本校の組織強化と協議。本校は、創立以来、教育に専念し、生徒の健全な成長を期して、日々努めています。本校の歴史を振り返ると、先づ、創立の精神を継承し、教育の質を高め、生徒の個性を伸ばし、社会に貢献する人材を育てることを目指して、日々努めています。本校の歴史を振り返ると、先づ、創立の精神を継承し、教育の質を高め、生徒の個性を伸ばし、社会に貢献する人材を育てることを目指して、日々努めています。

本校の組織強化と協議。本校は、創立以来、教育に専念し、生徒の健全な成長を期して、日々努めています。本校の歴史を振り返ると、先づ、創立の精神を継承し、教育の質を高め、生徒の個性を伸ばし、社会に貢献する人材を育てることを目指して、日々努めています。本校の歴史を振り返ると、先づ、創立の精神を継承し、教育の質を高め、生徒の個性を伸ばし、社会に貢献する人材を育てることを目指して、日々努めています。

次の方ご協力を

本校の組織強化と協議。本校は、創立以来、教育に専念し、生徒の健全な成長を期して、日々努めています。本校の歴史を振り返ると、先づ、創立の精神を継承し、教育の質を高め、生徒の個性を伸ばし、社会に貢献する人材を育てることを目指して、日々努めています。

満足した大会

卒業生意見も幹事に
本校の組織強化と協議。本校は、創立以来、教育に専念し、生徒の健全な成長を期して、日々努めています。本校の歴史を振り返ると、先づ、創立の精神を継承し、教育の質を高め、生徒の個性を伸ばし、社会に貢献する人材を育てることを目指して、日々努めています。

1. 会場に就て	①よかった 79.3%	②よくない 10.3%	③無回答 10.4%
2. 開催の時期	①よかった 51.9%	②よくない 31.0%	③無回答 17.1%
3. 会の進行	①よかった 37.9%	②よくない 21.7%	③無回答 40.4%
4. 大会の会費	①安当 82.7%	②もつと低 6.9%	③もつと高 9.9%
5. 料理と飲物	①無回答 34.5%	②よすぎた 51.7%	③よすぎない 13.8%
6. 大会々費の前納額	①無回答 24.1%	②少なすぎた 58.3%	③少なすぎない 17.6%

本校の組織強化と協議。本校は、創立以来、教育に専念し、生徒の健全な成長を期して、日々努めています。本校の歴史を振り返ると、先づ、創立の精神を継承し、教育の質を高め、生徒の個性を伸ばし、社会に貢献する人材を育てることを目指して、日々努めています。

電気計測器を通して社会に貢献する

HIOKI

社長 日置恒明
52期

日信工業株式会社

長野県東村山町坂町2-4-9 369-06 02688 (2) 303046
F A X 02688 (2) 3035

常務取締役	松本 功	0268-24-2111
専務取締役	野村 誠	0268-24-2112
取締役	田中 隆	0268-24-2113
取締役	山崎 隆	0268-24-2114
取締役	村上 隆	0268-24-2115
取締役	河野 隆	0268-24-2116
取締役	斎藤 隆	0268-24-2117
取締役	鈴木 隆	0268-24-2118
取締役	松尾 隆	0268-24-2119
取締役	山本 隆	0268-24-2120

安全を願って明日の技術を
開発するブレーキメーカー

営業品目

- ディスク・ブレーキ
- ドラム・ブレーキ
- ブレーキ・倍力装置
- 各種ブレーキ・バルブ
- その他アルミ鋳造部品

日信工業株式会社

取締役社長 宮下 行一 52期

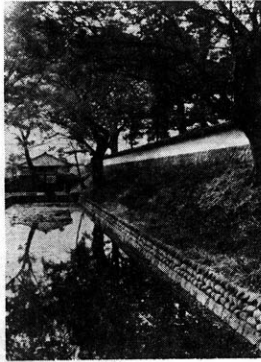
長野県東村山町坂町2-4-9	0268-24-2111	
常務取締役	松本 功	0268-24-2112
専務取締役	野村 誠	0268-24-2113
取締役	田中 隆	0268-24-2114
取締役	山崎 隆	0268-24-2115
取締役	村上 隆	0268-24-2116
取締役	河野 隆	0268-24-2117
取締役	斎藤 隆	0268-24-2118
取締役	鈴木 隆	0268-24-2119
取締役	松尾 隆	0268-24-2120
取締役	山本 隆	0268-24-2121
取締役	村上 隆	0268-24-2122
取締役	河野 隆	0268-24-2123
取締役	斎藤 隆	0268-24-2124
取締役	鈴木 隆	0268-24-2125
取締役	松尾 隆	0268-24-2126
取締役	山本 隆	0268-24-2127
取締役	村上 隆	0268-24-2128
取締役	河野 隆	0268-24-2129
取締役	斎藤 隆	0268-24-2130
取締役	鈴木 隆	0268-24-2131
取締役	松尾 隆	0268-24-2132
取締役	山本 隆	0268-24-2133
取締役	村上 隆	0268-24-2134
取締役	河野 隆	0268-24-2135
取締役	斎藤 隆	0268-24-2136
取締役	鈴木 隆	0268-24-2137
取締役	松尾 隆	0268-24-2138
取締役	山本 隆	0268-24-2139
取締役	村上 隆	0268-24-2140
取締役	河野 隆	0268-24-2141
取締役	斎藤 隆	0268-24-2142
取締役	鈴木 隆	0268-24-2143
取締役	松尾 隆	0268-24-2144
取締役	山本 隆	0268-24-2145
取締役	村上 隆	0268-24-2146
取締役	河野 隆	0268-24-2147
取締役	斎藤 隆	0268-24-2148
取締役	鈴木 隆	0268-24-2149
取締役	松尾 隆	0268-24-2150
取締役	山本 隆	0268-24-2151
取締役	村上 隆	0268-24-2152
取締役	河野 隆	0268-24-2153
取締役	斎藤 隆	0268-24-2154
取締役	鈴木 隆	0268-24-2155
取締役	松尾 隆	0268-24-2156
取締役	山本 隆	0268-24-2157
取締役	村上 隆	0268-24-2158
取締役	河野 隆	0268-24-2159
取締役	斎藤 隆	0268-24-2160
取締役	鈴木 隆	0268-24-2161
取締役	松尾 隆	0268-24-2162
取締役	山本 隆	0268-24-2163
取締役	村上 隆	0268-24-2164
取締役	河野 隆	0268-24-2165
取締役	斎藤 隆	0268-24-2166
取締役	鈴木 隆	0268-24-2167
取締役	松尾 隆	0268-24-2168
取締役	山本 隆	0268-24-2169
取締役	村上 隆	0268-24-2170

特集 全改築成った母校

長野県上田高等学校



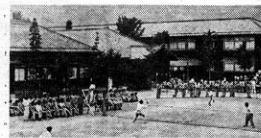
北側進用門に入って本館への道



自ら「土壁」と茂る老樹が昔のままの姿



グラウンドからみた校舎、右が体育館



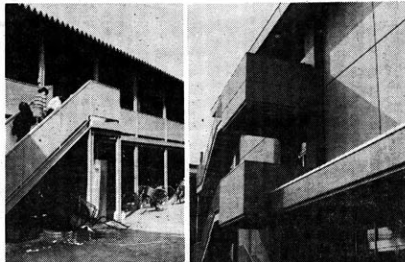
空から見た母校 校舎室にあったのを復写させてもらった。プールの横が空地になっているが、これは撮影が昨夏のため。現在ではここに定時制棟が完成している。礼拝堂が体育館、その手前に相模橋(剣道、柔道場、音楽室、食堂など)がみえる。



大体育館の内部—東信高校バスケット大会



第二グラウンドでは東信高校サッカー大会が行われていた



二階建のクラブ室。もと剣道場と鉄器庫のあったあたり。



定時制棟のダイナミックなデザイン

▼「土壁」と茂る老樹が昔のままの姿
▼グラウンド 60m四方
▼第二グラウンド 60m四方
▼校舎の改築計画が、まの同年代は未知な
▼完成した。去る昭和五十二年三月五日の竣工で、旧校舎一棟の取り壊し、場所は大田町内田町跡地でスタートし、ちょうど九、広さ八、四、四、一、約二、工を、今年三の定時制棟の完、千八百十坪、である、工をもって手事を終えた。旧校舎跡地は、現下田市官

プールをへだてて管理棟(手前)と教室棟をみる。左は同じ位置からみた昭和10年代の写真。テニスコートがあった。

▼「土壁」と茂る老樹が昔のままの姿
▼グラウンド 60m四方
▼第二グラウンド 60m四方
▼校舎の改築計画が、まの同年代は未知な
▼完成した。去る昭和五十二年三月五日の竣工で、旧校舎一棟の取り壊し、場所は大田町内田町跡地でスタートし、ちょうど九、広さ八、四、四、一、約二、工を、今年三の定時制棟の完、千八百十坪、である、工をもって手事を終えた。旧校舎跡地は、現下田市官

数字でみる母校

昭59・4現在

位置	上田市大手1丁目4番32号	出身中学別生徒数	東部1132
	北緯 36度23分52秒	中部125	中部125
	東経 138度15分08秒	西部107	西部107
	概高 海抜457.09m	中部125	中部125
面積	敷地面積 43,220平方m	中部125	中部125
	校舎延面積 13,677平方m	中部125	中部125
施設	普通教室35 特別教室13	中部125	中部125
	特別室6 研究室13	中部125	中部125
	会議室3 クラブ室45	中部125	中部125
	体育館2 更衣室3	中部125	中部125
	倉庫7	中部125	中部125
	視聴覚室、格技室、購買室、食堂、体育室、生徒会室、職員室、音楽室、放送室、合宿所、プールの自転車庫、機械室、クラブ練習室以上各1	中部125	中部125
教職員	90人(校長含む)	中部125	中部125
生徒数	全日制 233人	中部125	中部125
	1年 男257 女165	中部125	中部125
	2年 男258 女184	中部125	中部125
	3年 男212 女127	中部125	中部125
	定時制 86人	中部125	中部125
	1年 男 20 女 10	中部125	中部125
	2年 男 12 女 9	中部125	中部125
	3年 男 11 女 12	中部125	中部125
	4年 男 10 女 12	中部125	中部125

大成建設株式会社

52期 水出康雄
北澤功
柴田正人

東京都新宿区西新宿1-25-1 新宿センタービル
TEL 03-348-1111 (大代表)

塩田病院 (勤務)

医師 大澤智昭 52期

上田市本郷599-3 〒386-13
TEL 0268-38-4803

24期会 中学を出て60年

慰霊法要と文藻発行

【東京から】卒業生約200名が、母校である山形県立大宮高等学校に集い、慰霊法要と文藻発行の行事を行った。...

三三会が小諸に集会

【小諸から】三三会が小諸市に集会を行った。...

在京三三会は熱海で

【熱海から】在京三三会が熱海で集会を行った。...



八木正風画伯の「渡船山」の力作を中心に24期会

磯部温泉に集う28名

25期会 来年は上田で盛大に
【上田から】磯部温泉に集う28名の集いが行われた。...

やあ暫く同期会の集い

【東京から】同期会の集いが行われた。...

【東京から】同期会の集いが行われた。...

泉村人の集いに24名



盛大に在京函南会開く

【東京から】在京函南会が開かれた。...

【東京から】在京函南会が開かれた。...



入学50周年記念で母校を訪問した38会員の姿

故郷の別所で三三会

【東京から】故郷の別所で三三会が開かれた。...

入学50年を記念

【東京から】入学50年を記念して行事が行われた。...

矢島先生迎え52期会

【東京から】矢島先生を迎えて52期会が開かれた。...

東京獅子会に36名

【東京から】東京獅子会に36名が集った。...

私たち共学一期生の美女集団

【東京から】共学一期生の美女集団の紹介。...

平和生命保険株式会社
高級袋物製造卸
美濃屋商店
柳澤孝宜 52期

三和銀行京橋支店
支店長 石合正和 52期
株主 高尾 穂

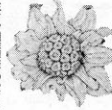


紙片カバーの絵は「のぼるく」

身近な草花
和田穆君夫人の筆による。この「身近な草花」は、和田穆君夫人の筆による。この「身近な草花」は、和田穆君夫人の筆による。

『身近な草花』
私の友だち

38期 和田穆君夫人が画文集



ふきのとう

この「身近な草花」は、和田穆君夫人の筆による。この「身近な草花」は、和田穆君夫人の筆による。この「身近な草花」は、和田穆君夫人の筆による。

入寮生の推薦を
上中以来の係を守り

千曲の近頃、入寮生が、上中以来の係を守り。千曲の近頃、入寮生が、上中以来の係を守り。千曲の近頃、入寮生が、上中以来の係を守り。

年輪の重さひひし

24期が記念文集「文藻」
年輪の重さひひし。24期が記念文集「文藻」。年輪の重さひひし。24期が記念文集「文藻」。



「文藻」の表紙。画は八木
國治の千曲川

この「文藻」は、和田穆君夫人の筆による。この「文藻」は、和田穆君夫人の筆による。この「文藻」は、和田穆君夫人の筆による。

この「文藻」は、和田穆君夫人の筆による。この「文藻」は、和田穆君夫人の筆による。この「文藻」は、和田穆君夫人の筆による。

この「文藻」は、和田穆君夫人の筆による。この「文藻」は、和田穆君夫人の筆による。この「文藻」は、和田穆君夫人の筆による。

コトヒラ工業株式会社
社長 手塚 伸 51期
専務 手塚 宏 52期
本社 長野県小県郡新井町三三〇
電話 〇六六二二一五〇

株式会社 日本総合建築事務所
調査部長 田村 孔 一 52期
〒100 東京都千代田区千代田一丁目二番地
電話 〇三三四三二二〇

三菱製紙株式会社中央研究所
所長 清水 秀夫 52期
〒155 東京都港区東新井二丁目番地
電話 〇三〇二二二二

建設局副主幹
上原 佳 和 52期
〒100 東京都建設局用地部
電話 〇三二二二二二

この「文藻」は、和田穆君夫人の筆による。この「文藻」は、和田穆君夫人の筆による。この「文藻」は、和田穆君夫人の筆による。



諏訪湖畔で昭六会

夫人二名も加わり総会
七日(日)午前小雨、さしやみまぎ、諏訪湖畔であつた、集會の...



来年は真田太平記で観光ブーム
十亀、唐沢先生迎え43期会

十月廿一日(土)四十三期生、NJLの大船で之丘山田公園で、唐沢先生を...

年会費納入者

59年4月1日から10月末日まで
の分・大会当日分を含む

年会費の納入を!

58年度分までの納入者は
(今期限りで資格を失う)

一人、會員会費納付。感謝を述べ、
新納金を交した大勢。
あるが、少い金の音が、

- List of members and their contribution amounts, e.g., 361000, 362000, 363000, etc.

- List of members and their contribution amounts, e.g., 500, 1000, 2000, etc.

Advertisement for Sunbe Bank (太陽神戸銀行) and other local services.

新しく會員に
なられた方
1期: 寺田 十六个
2期: 藤原 三三九

Advertisements for Japanese Air Transport (日本航空株式会社) and other companies.

